



Wstęp

Fast Log Entry (FLE) to program freeware do tworzenia plików ADIF z ręcznie wpisanych QSO. Jest to potrzebne zwłaszcza wtedy, gdy nie możesz używać do logowania komputera podczas DX-pecycji itp.

Fast Log Entry składa się z dwóch głównych paneli – **Edytora tekstu z podświetlaniem składni i siatki z listą QSO**. Siatka pokazuje wygenerowane rekordy QSO, które mogą zostać zapisane w pliku ADIF.

Idea to wprowadzenie zalogowanych łączności tak szybko, jak to tylko możliwe.

Krok po kroku

Logowanie zaczynamy od wprowadzenia daty, pasma i emisji QSO. Jednak tylko jedno **słowo kluczowe (Keyword)** jest niezbędne – **DATE** - data. Format daty jest definiowany w menu **Edit | Options...** Słowa kluczowe **BAND** i **MODE** są opcjonalne. Wszystkie słowa kluczowe (**keywords**) nie rozróżniają wielkości liter!

Wprowadzamy łączność z 1 września 2009 zrobioną na 20m.

```
1 date 2009-09-01
2 band 20
```

BAND może być np. **160, 80, 40**. [Zobacz tutaj](#) kompletną listę pasm.

Następnie wprowadzamy **MODE** w nowej linii np. **CW, SSB, RTTY, PSK31**. Keyword **MODE** jest opcjonalny. Kompletną listę **MODE** [znajdziesz tutaj](#).

```
1 date 2009-09-01
2 band 20
3 cw
```

Wszystkie podstawowe informacje dotyczące QSO mamy wprowadzone. Pora zacząć wprowadzać QSO, linia po linii:

```
1 date 2009-09-01
2 band 20
3 cw
4 2347 df3cb
```

To znaczy, że pierwsze QSO zostało zrobione z DF3CB 1 września 2009 o 2347 na 20m CW. Następne QSO z DL6RAI o 2348:

```
1 date 2009-09-01
2 band 20
3 cw
4 2347 df3cb
5 8 dl6rai
```

Także o 2348 zrobiliśmy łączność z DJ2MX. Wprowadź po prostu DJ2MX, ponieważ czas nie uległ zmianie:

```
1 date 2009-09-01
2 band 20
3 cw
4 2347 df3cb
5 8 dl6rai
6 dj2mx
```

Trzy minuty później pracowaliśmy z DL4MCF Wprowadzamy 51 jako część czasu, która uległa zmianie. Później, w czasie tworzenia pliku ADIF zostaną dodane standardowe raporty zależne od emisji. Jeśli chcesz wstawić raport inny niż 59/599 po prostu wstaw go po znaku – w poniższym przypadku 579.

```
1 date 2009-09-01
2 band 20
3 cw
4 2347 df3cb
5 8 dl6rai
6 dj2mx
7 51 dl4mcf 579
```

Jeśli chcesz wstawić odebrany raport inny niż 59/599 po prostu wstaw go po znaku – w poniższym przypadku 559 poprzedzając go znakiem @:

```
1 date 2009-09-01
2 band 20
3 cw
4 2347 df3cb
5 8 dl6rai
6 dj2mx
7 51 dl4mcf 579 @559
```

Możesz dodać **komentarze** do każdej łączności dodając przed komentarzem znak #.

```
1 date 2009-09-01
2 band 20
3 cw
4 2347 df3cb
5 8 dl6rai
6 dj2mx
7 51 dl4mcf 579 @559 #Good contact
```

Następne QSO miało miejsce 2 września 2009 o 0005 na 15m SSB z dh1tw. Wprowadzamy DATE i zmieniamy pasmo (**BAND**) i emisję (**MODE**):

```
1 date 2009-09-01
2 band 20
3 cw
4 2347 df3cb
5 8 dl6rai
6 dj2mx
7 51 dl4mcf 579 @559 #Good contact
8
9 date 2009-09-02
10 band 15
11 ssb
12 0005 dh1tw
```

Jak widać jest to niezwykle proste. Dane z edytora mogą zostać zapisane aby w późniejszym czasie dokończyć wprowadzanie łączności. Kliknij przycisk **Update** lub naciśnij klawisz **F5** aby wypełnić siatkę z listą QSO. Następnie kliknij na **Save as ADIF file** aby wyeksportować QSO do pliku ADIF. Oczywiście wyeksportowany plik ADIF nadaje się do importu do programów logujących.

Keywords (słowa kluczowe)

Fast Log Entry Editor używa kilku słów kluczowych (**Keywords**). Słowa kluczowe nie są wrażliwe na wielkość liter.

— DATE —

Daty wprowadza się wpisując słowo kluczowe DATE plus spację (odstęp) a następnie datę, np :

```
1 DATE 2009-09-01
```

Stadardowo data ma format dd.mm.yy: dzień.miesiąc.rok, wszystkie dwucyfrowe. Format może być zmieniony w **Edit | Options...**

— BAND —

Pasma wprowadzamy używając słowa kluczowego (opcjonalnego) **BAND** plus oznaczenie pasma, np.

```
1 BAND 20
```

Pasma (**BAND**) może być jednym z poniższych:

Pasma										
2190m	160m	80m	60m	40m	30m	20m	17m	15m	12m	10m
6m	4m	2m	1.25m	70cm	33cm	23cm	13cm	9cm	6cm	3cm
1.25cm	6mm	4mm	2.5mm	2mm	1mm	SAT				

— MODE —

Emisję wprowadzamy używając słowa kluczowego (opcjonalnego) **MODE** plus spacja oraz oznaczenie emisji, np.

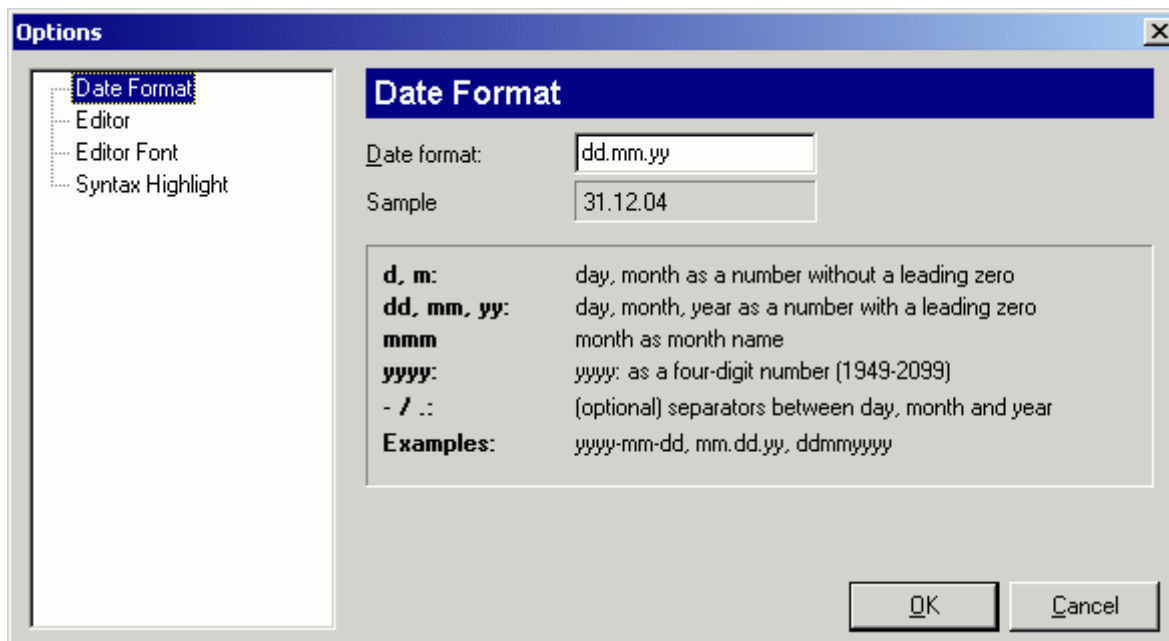
```
1 MODE CW
```

Emicja (**MODE**) może być jedną z poniższych:

Modes				
SSB	SSTV	PSK31	MTTY (Mini RTTY)	FAX
CW	ATV	PSK63	THRB (THROB)	JT44
RTTY	PAC (Pactor)	PSK125	ASCI (ASCII)	JT6M
TOR (AMTOR)	PAC2 (Pactor II)	MT63	HELL (Hellschreiber)	FSK441
PKT (Packet Radio)	CLO (Clover)	MFSK8	Q15 (Q15X25)	
AM	GTOR (Golay TOR)	MFSK16	PCW (Precision CW)	
FM	FSK31	HFSK	WSJT	

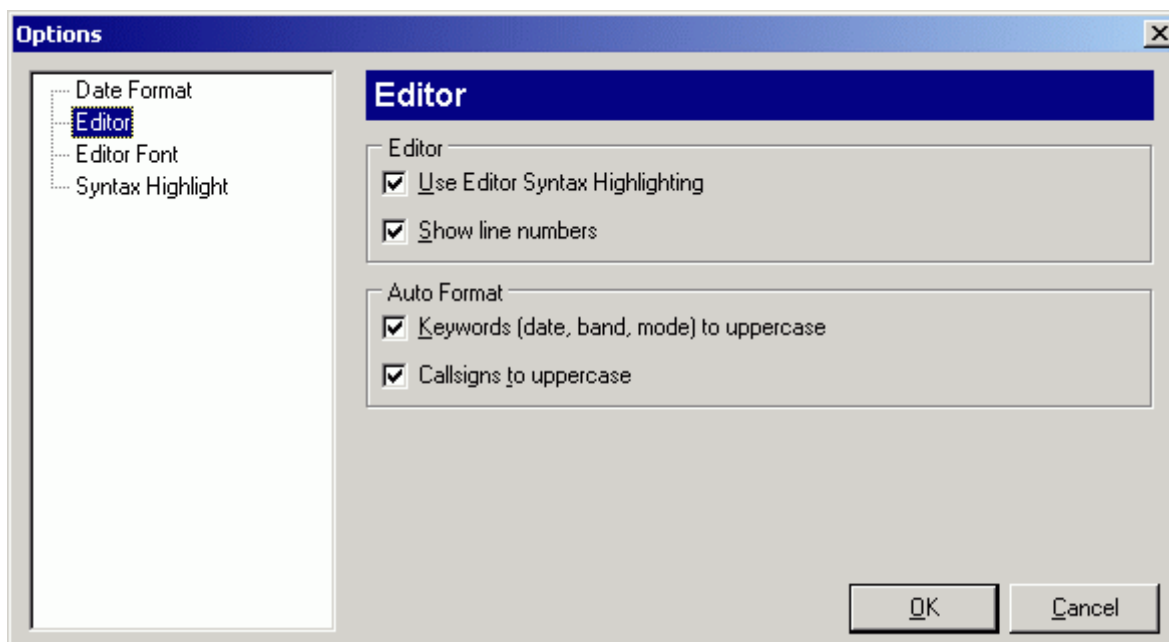
Options (Opcje)

Format daty



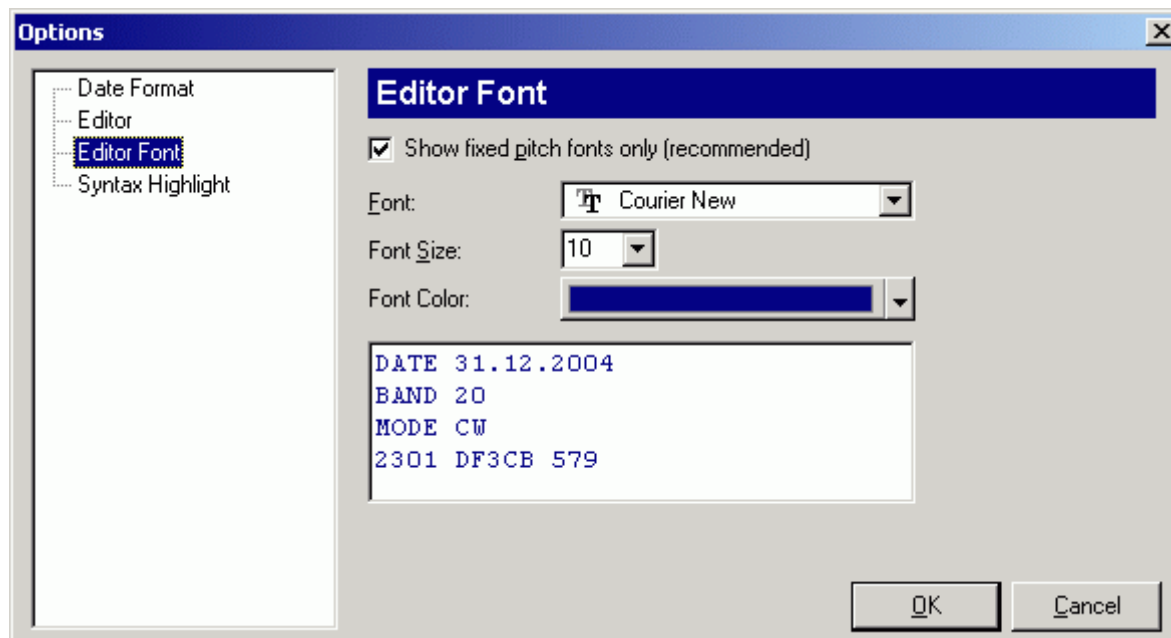
Upewnij się, że wprowadzasz datę w właściwym formacie zanim wprowadzisz pierwsze QSO, w przeciwnym razie informacje nie zostaną skonwertowane do ADIF.

Edytor



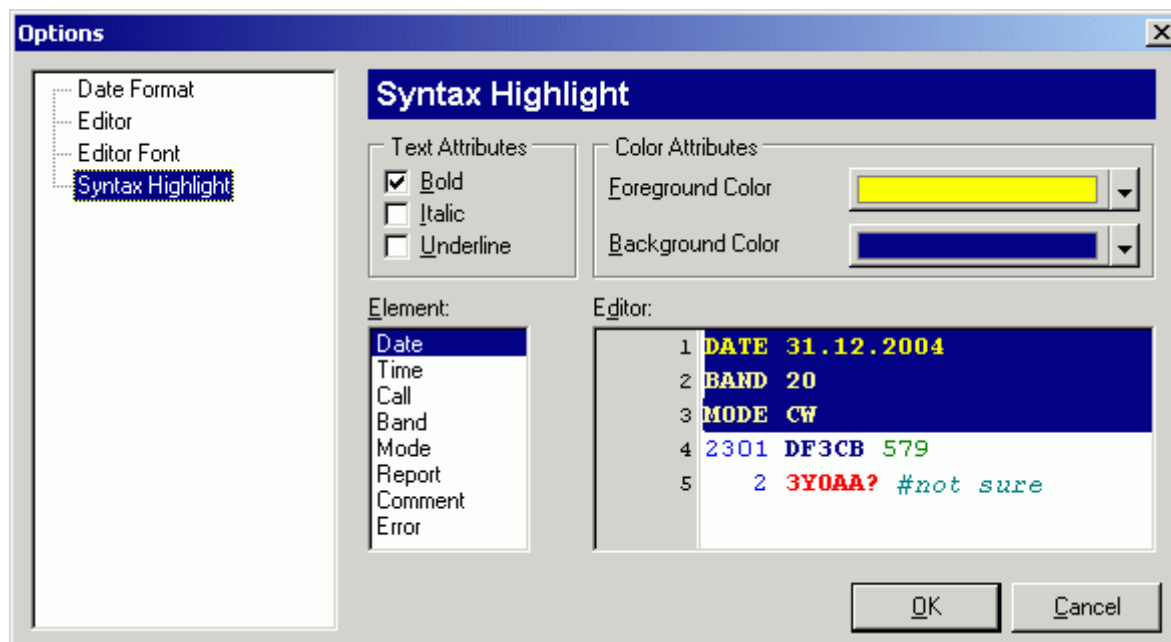
Zaznaczenie **Editor Syntax Highlighting** pozwala wprowadzać informacje bardziej komfortowo. Kolor podświetlenia można ustawić w oknie [Syntax Highlight](#).

Edytor Fontów



Zaleca się używanie czcionek o stałej szerokości jak Courier lub Courier New.

Syntax Highlight



Fast Log Entry Copyright © 2004 by Bernd Koch DF3CB - www.df3cb.com

Tłumaczenie Cezary SP7UKL - www.krotkofalowcy.com.pl